

**Uchwała nr .....  
Rady Miejskiej w Jaworznie**

z dnia ..... 2026 r.

**w sprawie miejscowego planu zagospodarowania przestrzennego dla terenu kolejowego  
w rejonie ul. Biały Brzeg w Jaworznie**

Na podstawie art. 18 ust. 2 pkt 5, art. 40 ust. 1 i art. 41 ust. 1 ustawy z dnia 8 marca 1990 r. o samorządzie gminnym (tekst jednolity Dz. U. 2025 poz. 1153 z późniejszymi zmianami), art. 3 ust. 1 i art. 20 ustawy z dnia 27 marca 2003 r. o planowaniu i zagospodarowaniu przestrzennym (tekst jednolity Dz. U. 2026 poz. 538), z uwzględnieniem przepisów przejściowych art. 67 ust. 3 ustawy z dnia 7 lipca 2023 r. o zmianie ustawy o planowaniu i zagospodarowaniu przestrzennym oraz niektórych innych ustaw (Dz. U. z 2023 r. poz. 1688), po stwierdzeniu nienaruszenia ustaleń Studium uwarunkowań i kierunków zagospodarowania przestrzennego Miasta Jaworzna, przyjętego uchwałą Nr IV/17/2015 Rady Miejskiej w Jaworznie z dnia 29 stycznia 2015 r. wraz ze zmianą studium przyjętą uchwałą Nr XXVI/349/2020 Rady Miejskiej w Jaworznie z dnia 26 listopada 2020 r., rozstrzygając jednocześnie o sposobie rozpatrzenia uwag (załącznik nr 2 do uchwały) i o sposobie realizacji zapisanych w planie inwestycji z zakresu infrastruktury technicznej należących do zadań własnych gminy oraz zasadach ich finansowania (załącznik nr 3 do uchwały),

**Rada Miejska w Jaworznie uchwała:**

**Rozdział 1.  
Ustalenia ogólne**

**§ 1**

1. Miejscowy plan zagospodarowania przestrzennego, zwany w dalszej części niniejszej uchwały „planem” obejmuje obszar o powierzchni 6,07 ha, w granicach oznaczonych graficznie na rysunku planu określonych zgodnie z Uchwałą nr VI/72/2024 Rady Miejskiej w Jaworznie z dnia 24 października 2024 r. w sprawie przystąpienia do sporządzenia miejscowego planu zagospodarowania przestrzennego dla terenu kolejowego w rejonie ul. Biały Brzeg w Jaworznie.

2. Integralnymi częściami niniejszej uchwały są:

- 1) Załącznik Nr 1 - rysunek planu w skali 1:2000;
- 2) Załącznik Nr 2 - Rozstrzygnięcie Rady Miejskiej w Jaworznie o sposobie rozpatrzenia uwag wniesionych do projektu planu;
- 3) Załącznik Nr 3 - Rozstrzygnięcie Rady Miejskiej w Jaworznie o sposobie realizacji zapisanych w planie inwestycji z zakresu infrastruktury technicznej, które należą do zadań własnych gminy oraz zasadach ich finansowania, zgodnie z przepisami o finansach publicznych;
- 4) Załącznik Nr 4 - Dane przestrzenne, o których mowa w art. 67a ust. 3 i 5 ustawy z dnia 27 marca 2003 r. o planowaniu i zagospodarowaniu przestrzennym.

3. Na rysunku planu obowiązują następujące oznaczenia graficzne:

- 1) granica obszaru objętego miejscowym planem zagospodarowania przestrzennego;
- 2) linie rozgraniczające tereny o różnym przeznaczeniu lub różnych zasadach zagospodarowania;
- 3) symbol terenu 1KK - teren komunikacji kolejowej i szynowej.

4. Na rysunku planu ujawniono granice obszaru podlegającego ochronie na podstawie przepisów odrębnych - granice złoża węgla kamiennego nr 340 Jaworzno - cały obszar planu.

5. Na rysunku planu jako część informacyjną ujawniono granicę obszaru i terenu górniczego Jaworzno - cały obszar planu.

## § 2

Ilekroć w dalszych przepisach niniejszej uchwały jest mowa o:

1) **uchwale** – rozumie się przez to niniejszą uchwałę;

2) **planie** – rozumie się przez to miejscowy plan zagospodarowania przestrzennego, o którym mowa w § 1 niniejszej uchwały;

3) **przeznaczeniu terenu** – rozumie się przez to ustalone w planie przeznaczenie danego terenu wyznaczonego liniami rozgraniczającymi, określające rodzaj użytkowania i zagospodarowania terenu wraz z nazwą klasy przeznaczenia terenu, zgodnie z załącznikiem nr 1 do Rozporządzenia Ministra Rozwoju i Technologii z dnia 17 grudnia 2021 r. w sprawie wymaganego zakresu projektu miejscowego planu zagospodarowania przestrzennego.

## § 3

W granicach obszaru objętego planem nie występują przesłanki, w szczególności obszary i obiekty, które wymagałyby określenia nakazów, zakazów, dopuszczeń i ograniczeń odnoszących się do:

1) zasad ochrony przyrody, krajobrazu oraz zasad kształtowania krajobrazu;

2) zasad ochrony dziedzictwa kulturowego i zabytków, w tym krajobrazów kulturowych, oraz dóbr kultury współczesnej;

3) wymagań wynikających z potrzeb kształtowania przestrzeni publicznych;

4) granic i sposobów zagospodarowania obszarów osuwania się mas ziemnych i obszarów szczególnego zagrożenia powodzią oraz krajobrazów priorytetowych;

5) stawki procentowej służącej naliczeniu jednorazowej opłaty z tytułu wzrostu wartości nieruchomości, zgodnie z art. 36 ust. 4 ustawy z dnia 27 marca 2003 r. o planowaniu i zagospodarowaniu przestrzennym;

6) sposobu i terminu tymczasowego zagospodarowania, urządzania i użytkowania terenu;

7) szczegółowych zasad i warunków scalania i podziału nieruchomości;

8) zasad ochrony i kształtowania ładu przestrzennego.

## Rozdział 2. Ustalenia szczegółowe.

### § 4

Ustala się teren o różnym przeznaczeniu lub różnych zasadach zagospodarowania wraz z nazwą i symbolem, wydzielony na rysunku planu liniami rozgraniczającymi oraz oznaczeniem graficznym 1KK - teren komunikacji kolejowej i szynowej.

### § 5

1. Określa się przeznaczenie i zasady zagospodarowania terenu komunikacji kolejowej i szynowej o symbolu 1KK:

- 1) przeznaczenie terenu – komunikacja kolejowa i szynowa;
- 2) przeznaczenie uzupełniające terenu:
  - a) komunikacja piesza, rowerowa lub pieszo-rowerowa,
  - b) zieleń naturalna.

2. W liniach rozgraniczających terenów kolejowych ustala się lokalizację obiektów budowlanych i urządzeń technicznych związanych z prowadzeniem, zabezpieczeniem i obsługą ruchu, a także obiektów budowlanych i urządzeń związanych z potrzebami zarządzania linią kolejową, w zależności od potrzeb i uwarunkowań terenowych w tym:

- 1) komunikacji pieszej, rowerowej lub pieszo-rowerowej;
- 2) zieleni naturalnej;
- 3) obiektów, urządzeń lub sieci uzbrojenia terenu;
- 4) obiektów lub urządzeń służących bezpieczeństwu publicznemu, ochronie środowiska lub odprowadzeniu wód opadowych.

3. W zakresie obsługi komunikacyjnej ustala się zachowanie oraz rozbudowę istniejącego układu komunikacji kolejowej z możliwością prowadzenia, w wyznaczonych w niniejszym planie liniach rozgraniczających, robót budowlanych w celu poprawy parametrów technicznych; nie ustala się zasad obsługi komunikacji drogowej.

4. Jako zasady obsługi w zakresie wszystkich rodzajów systemów infrastruktury technicznej, dotyczące całego obszaru planu, ustala się:

- 1) zachowanie istniejących systemów oraz utrzymanie istniejącego przebiegu i lokalizacji urządzeń infrastruktury technicznej z dopuszczeniem rozbudowy, przebudowy oraz w razie potrzeby, likwidacji (odłączenia, rozbiórki) pod warunkiem zachowania ciągłości danego systemu;
- 2) powiązanie urządzeń infrastruktury technicznej z urządzeniami źródłowymi.

5. W obszarze wyznaczonego terenu obowiązuje zakaz lokalizowania budynków.

6. Zakaz realizacji przeznaczenia podstawowego jako teren komunikacji kolei linowej.

## **§ 6**

1. W zakresie zasad ochrony środowiska ustala się:

- 1) zakaz realizacji zamierzeń inwestycyjnych oraz prowadzenia działalności w sposób stwarzający ponadnormatywne uciążliwości w zakresie emisji zanieczyszczeń powietrza, hałasu i wibracji oraz pola elektromagnetycznego, przekraczających wartości dopuszczalne;
- 2) zakaz odprowadzania nieoczyszczonych ścieków do wód lub do ziemi oraz zagospodarowania i użytkowania terenu w sposób powodujący przenikanie ponadnormatywnych zanieczyszczeń do wód i do ziemi;
- 3) nakaz ochrony powietrza polegający na ograniczaniu wprowadzanych do powietrza substancji, zgodnie z przepisami ustawy z dnia 27 kwietnia 2001 r. Prawo ochrony środowiska, w szczególności nakaz stosowania do celów grzewczych źródeł ciepła spełniających standardy czystości emisji, w szczególności z zachowaniem warunków określonych zgodnie z uchwałą Nr V/36/II/2017 Sejmiku Województwa Śląskiego z dnia 7 kwietnia 2017 r. w sprawie wprowadzenia na obszarze województwa śląskiego ograniczeń w zakresie eksploatacji instalacji, w których następuje spalanie paliw;

4) nakaz realizacji rozwiązań eliminujących możliwość zanieczyszczania wód podziemnych.

2. Wskaźniki zagospodarowania terenu:

1) minimalny udział powierzchni biologicznie czynnej: 2%;

2) maksymalna wysokość zabudowy: 15m.

## **§ 7**

1. W zakresie zagospodarowania terenów objętych ochroną na podstawie przepisów odrębnych ustala się ochronę zasobów złoża na potrzeby jego gospodarczego wykorzystania i eksploatacji.

2. W zakresie uwarunkowań wynikających z występowania złóż węgla kamiennego, których zasięg obejmuje cały obszar planu, oraz przyszłych potrzeb ich eksploatacji i racjonalnego wykorzystania powierzchni ziemi na terenach objętych eksploatacją złoża, ze względu na potrzebę zagwarantowania użytkowania bez zakłóceń obiektów realizowanych w ramach przeznaczenia terenu ustala się, że wpływy działalności górniczej nie mogą ograniczać przydatności terenów do zabudowy.

## **§ 8**

W zakresie szczególnych warunków zagospodarowania terenu oraz ograniczeń w jego użytkowaniu ustala się:

1) nakaz uwzględnienia geotechnicznych warunków posadowienia obiektów budowlanych;

2) realizację obiektów, urządzeń lub sieci uzbrojenia terenu dla potrzeb realizacji ustalonego przeznaczenia oraz służące innym celom publicznym oparciu o rozbudowę istniejących i budowę nowych sieci i urządzeń;

3) zakazuje się sytuowania urządzeń i instalacji wykorzystujących siłę wiatru do wytwarzania energii o mocy przekraczającej moc mikroinstalacji.

## **Rozdział 3. Ustalenia końcowe**

## **§ 9**

Wykonanie uchwały powierza się Prezydentowi Miasta Jaworzna.

## **§ 10**

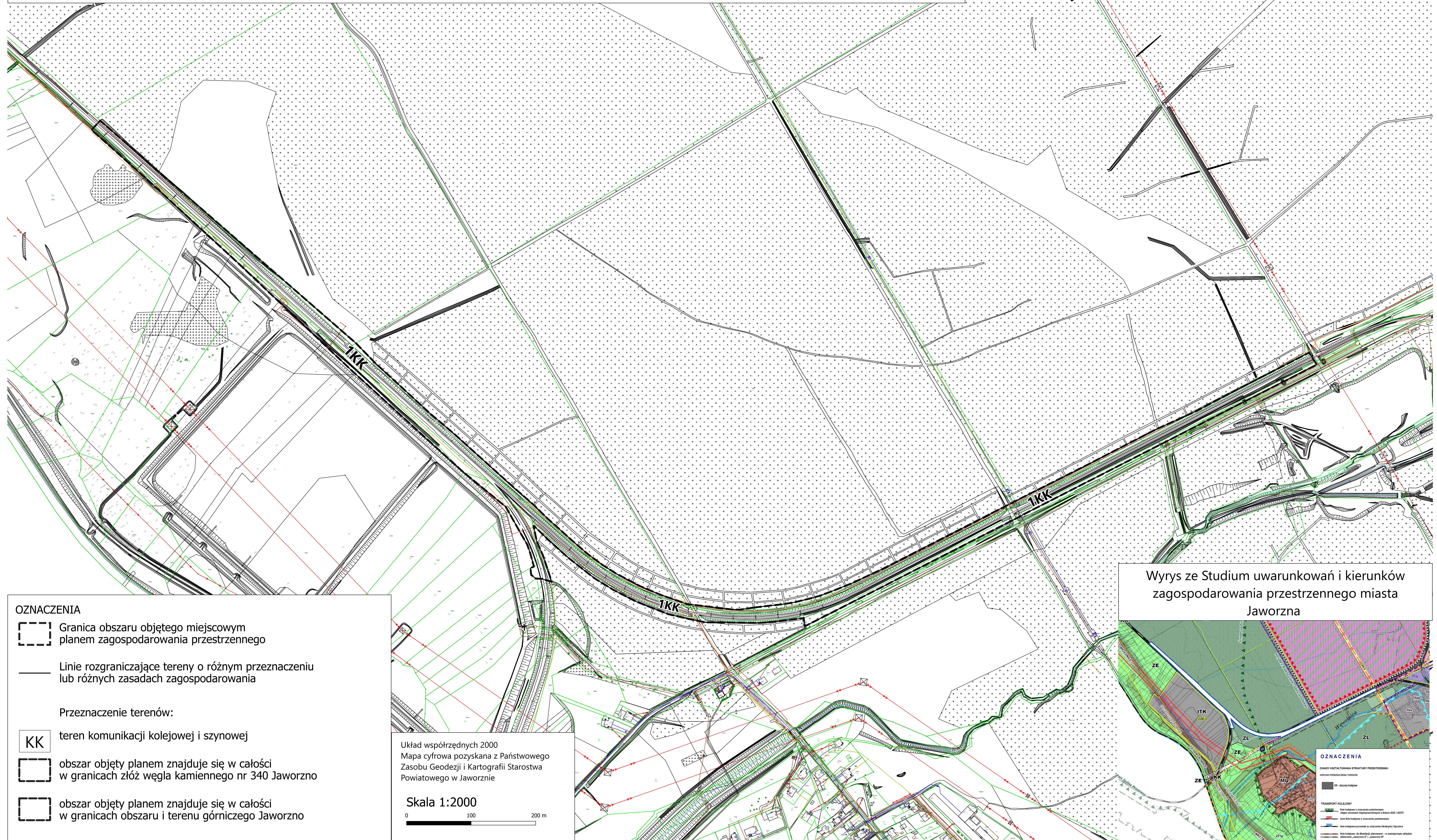
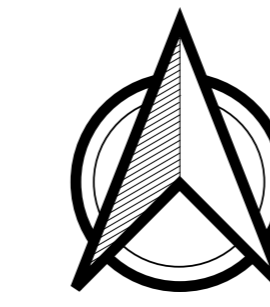
Uchwała wchodzi w życie po upływie 30 dni od dnia jej ogłoszenia w Dzienniku Urzędowym Województwa Śląskiego.

Prezydent Miasta Jaworzna

**Paweł Silbert**

# MIEJSCOWY PLAN ZAGOSPODAROWANIA PRZESTRZENNEGO DLA TERENU KOLEJOWEGO W REJONIE UL. BIAŁY BRZEG W JAWORZNI

RYSUNEK PLANU

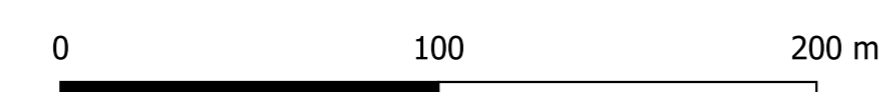


## OZNACZENIA

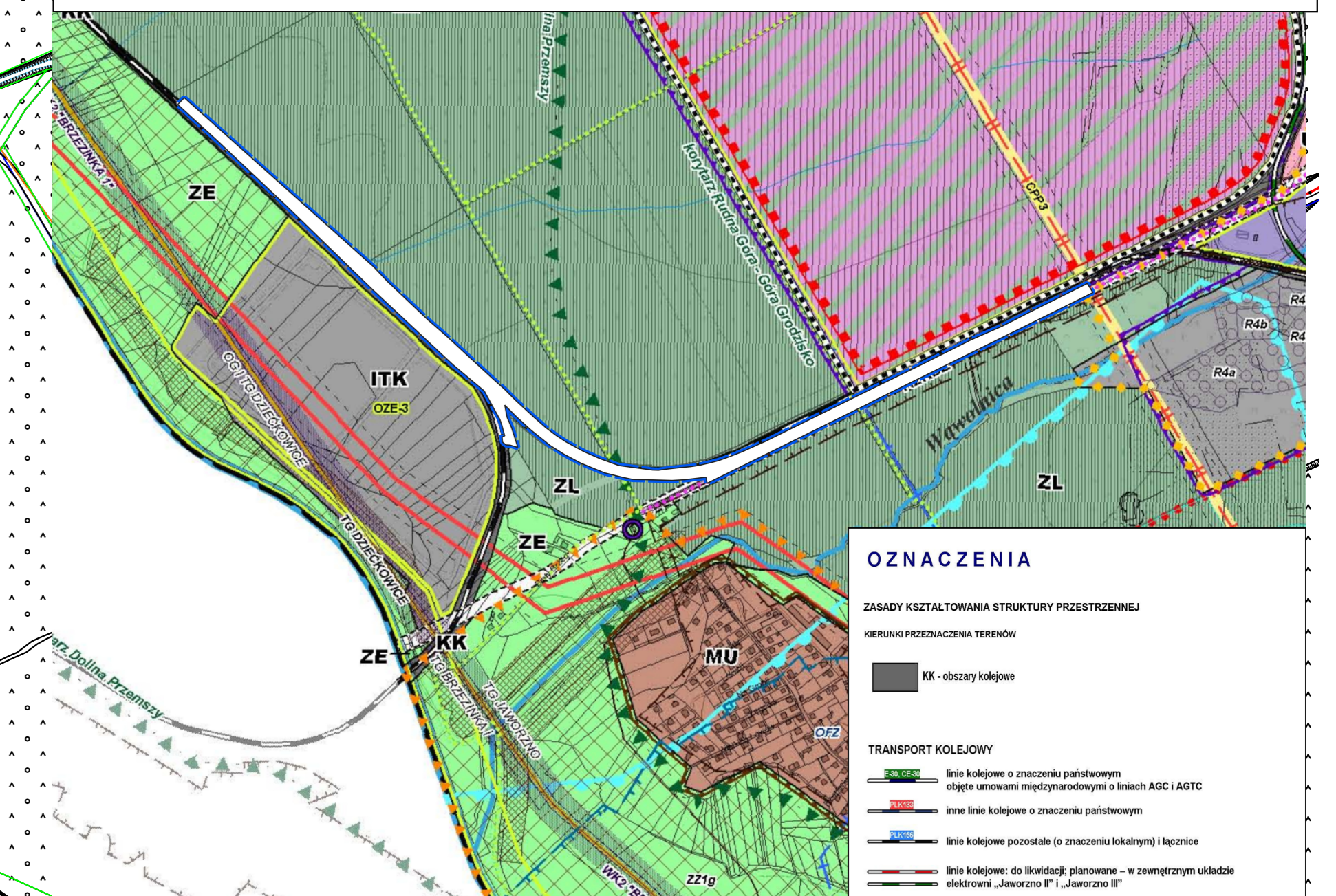
- Granica obszaru objętego miejscowym planem zagospodarowania przestrzennego
- Linie rozgraniczające tereny o różnym przeznaczeniu lub różnych zasadach zagospodarowania
- Przeznaczenie terenów:
  - teren komunikacji kolejowej i szynowej
  - obszar objęty planem znajduje się w całości w granicach złóż węgla kamiennego nr 340 Jaworzno
  - obszar objęty planem znajduje się w całości w granicach obszaru i terenu górniczego Jaworzno

Układ współrzędnych 2000  
Mapa cyfrowa pozyskana z Państwowego  
Zasobu Geodezji i Kartografii Starostwa  
Powiatowego w Jaworznie

Skala 1:2000



Wyrys ze Studium uwarunkowań i kierunków  
zagospodarowania przestrzennego miasta  
Jaworzna



## OZNACZENIA

- Granice obszaru objętego miejscowym planem zagospodarowania przestrzennego
- Linie rozgraniczające tereny o różnym przeznaczeniu lub różnych zasadach zagospodarowania
- teren komunikacji kolejowej i szynowej
- obszar objęty planem znajduje się w całości w granicach złóż węgla kamiennego nr 340 Jaworzno
- obszar objęty planem znajduje się w całości w granicach obszaru i terenu górniczego Jaworzno

Załącznik nr 2 do uchwały nr .....  
Rady Miejskiej w Jaworznie  
z dnia.....2026 r.

**Rozstrzygnięcie Rady Miejskiej w Jaworznie dotyczące sposobu rozpatrzenia uwag  
wniesionych do projektu planu**

Na podstawie art. 20 ust. 1 ustawy z dnia 27 marca 2003 r. o planowaniu i zagospodarowaniu przestrzennym (t.j. Dz. U. z 2026 r. poz. 538), z uwzględnieniem przepisów przejściowych art. 67 ust. 3 ustawy z dnia 7 lipca 2023 r. o zmianie ustawy o planowaniu i zagospodarowaniu przestrzennym oraz niektórych innych ustaw (Dz. U. z 2023 r. poz. 1688 z późn. zm.)

**Rada Miejska w Jaworznie postanawia**

W związku z brakiem uwag złożonych do projektu miejscowego planu zagospodarowania przestrzennego dla terenu kolejowego w rejonie ul. Biały Brzeg w Jaworznie (w okresie konsultacji od 24 marca do 21 kwietnia 2026 r. nie zgłoszono uwag do projektu przedmiotowego planu miejscowego), nie ma podstaw do rozstrzygnięcia o sposobie rozpatrzenia uwag.

Załącznik nr 3 do uchwały nr .....

Rady Miejskiej w Jaworznie

z dnia.....2026 r.

**Rozstrzygnięcie Rady Miejskiej w Jaworznie dotyczące sposobu realizacji zapisanych w planie inwestycji z zakresu infrastruktury technicznej, które należą do zadań własnych gminy oraz zasadach ich finansowania, zgodnie z przepisami o finansach publicznych**

W ramach terenu objętego miejscowym planem zagospodarowania przestrzennego dla terenu kolejowego w rejonie ul. Biały Brzeg w Jaworznie dla potrzeb realizacji ustaleń planu nie przewiduje się realizacji inwestycji z zakresu infrastruktury technicznej i komunikacji, należących do zadań własnych gminy.

Załącznik nr 4 do uchwały Nr .....

Rady Miejskiej w Jaworznie

z dnia ..... 2026 r.

Zalacznik4.gml

**Dane przestrzenne, o których mowa w art. 67a ust. 3 i 5 ustawy z dnia 27 marca 2003 r. o planowaniu i zagospodarowaniu przestrzennym (t.j. Dz.U. z 2026 r. poz. 538) ujawnione zostaną po kliknięciu w ikonę**

## Uzasadnienie

Teren objęty niniejszą Uchwałą obejmuje zachodnią część miasta, dla którego obowiązują miejscowe plany zagospodarowania przestrzennego. Opracowany plan został sporządzony na wniosek Południowego Koncernu Węglowego S.A. z dnia 22 lipca 2024 r.

W swoich założeniach projekt planu wprowadza zmiany związane ze zmianą przeznaczenia części terenu objętego planem tj. poszerzenie terenu kolejowego. Linia kolejowa pełni głównie rolę komunikacji wewnętrzzakładowej, która pozwala na sprawne połączenie pomiędzy poszczególnymi przedsiębiorcami. Konieczność realizacji planu wynika z postępujących szkód powstałych w wyniku prowadzonej działalności górniczej związanej z wydobyciem węgla kamiennego. Z uwagi na wyznaczony fragment obszaru zakres ustaleń planu nie zawiera pełnej wymaganej przepisami formy jednakże potrzeba realizacji planu tylko dla wyznaczonego fragmentu jest racjonalnie uzasadniona. Wyznaczony fragment objęty planem nie ma więc połączenia komunikacyjnego z innymi częściami miasta za wyjątkiem faktu, że jest to fragment istniejącej trasy kolejowej o lokalnym znaczeniu.

Zapisy i ustalenia przyjęte w planie miejscowym nie naruszają ustaleń obowiązującego *Studium uwarunkowań i kierunków zagospodarowania przestrzennego miasta Jaworzno*. Wyznaczone w studium kierunki rozwoju dotyczą lokalizacji pozostałych linii kolejowych o znaczeniu lokalnym i łącznice.

Plan miejscowy sporządzono w trybie określonym w art. 17 ustawy z dnia 27 marca 2003 r. o planowaniu i zagospodarowaniu przestrzennym (Dz. U. z 2024 r., poz. 1130 ze zm.) przy zapewnieniu na każdym etapie udziału społeczeństwa tj.: zawiadomiono o przystąpieniu do sporządzenia zmiany miejscowego planu zagospodarowania przestrzennego jednostki zobligowane do uzgodnienia i zaopiniowania projektu planu, ogłoszono w miejscowej prasie oraz obwieszczono na tablicy ogłoszeń Urzędu Miejskiego, stronie internetowej Urzędu Miejskiego i w Biuletynie Informacji Publicznej o przystąpieniu do sporządzenia miejscowego planu zagospodarowania przestrzennego oraz o możliwości składania wniosków. W wyznaczonym terminie nie wpłynął żaden wniosek. Uzyskano pozytywne opinie i uzgodnienia z właściwymi jednostkami ustalonymi w ustawie o planowaniu i zagospodarowaniu przestrzennym. Przeprowadzono procedurę strategicznej oceny oddziaływania na środowisko. Uzyskano zgodę na zmianę przeznaczenia gruntów leśnych na cele nieleśne. Projekt planu był poddany konsultacjom społecznym przez 29 dni, w trakcie których przyjęto formy konsultacji jako zbieranie uwag, dyżur projektanta, spotkanie otwarte. Ogłoszenie o przeprowadzeniu konsultacji społecznych zamieszczono w miejscowej prasie, na tablicy ogłoszeń Urzędu Miejskiego, stronie internetowej Urzędu Miejskiego i w Biuletynie Informacji Publicznej. W ogłoszeniu podano okres, w którym dostępny był projekt planu, oraz terminy wszystkich form konsultacji społecznych. Do konsultowanego projektu planu miejscowego nie wpłynęła żadna uwaga.

Art. 15 ust 2 ustawy z dnia 27 marca 2003 r. o planowaniu i zagospodarowaniu przestrzennym (tekst jednolity Dz. U. 2024 poz. 1130 z późniejszymi zmianami) określa obowiązkowe ustalenia, jakie powinien zawierać każdy plan miejscowy. Z uwagi na zakres miejscowego planu nie zawiera on wszystkich ustaleń wymienionych w 13 punktach wymienionych w ust. 2. Spowodowane jest to brakiem możliwości i potrzeb formułowania takich ustaleń, które wprost nie są związane z wyznaczonym obszarem. Par. 3 przedmiotowej uchwały zawiera informacje jakich ustaleń odnoszących się do obszarów i obiektów, które wymagałyby określenia nakazów, zakazów, dopuszczeń i ograniczeń nie zawiera przedmiotowa uchwała. Uchwała nie zawiera również wszystkich wymaganych wskaźników zagospodarowania terenu z uwagi na fakt, że związane są one z możliwymi do lokalizowania budynkami, których w opracowanym planie miejscowym lokalizować nie można w związku z wprowadzonym zakazem lokalizowania budynków.

W opracowanym dokumencie miejscowego planu zagospodarowania przestrzennego dla terenu kolejowego w rejonie ul. Biały Brzeg w Jaworznie spełniono wszelkie wymogi wynikające z ustawy o planowaniu i zagospodarowaniu przestrzennym, a w tym:

- 1.potrzeby zrównoważonego rozwoju oraz wymagania ładu przestrzennego, w tym urbanistyki i architektury - nie dotyczy.
- 2.walory architektoniczne i krajobrazowe - nie dotyczy;
- 3.wymagania ochrony środowiska w tym gospodarowania wodami i ochrony gruntów rolnych i leśnych, ochrony złóż kopalin, zmniejszania podatności na zmiany klimatu zostały uwzględnione poprzez wprowadzenie zapisów związanych z ochroną złoże, zakazem zanieczyszczania wód oraz uzyskaniem zgody na zmianę przeznaczenia gruntów leśnych na cele nieleśne - uzyskano decyzję

Ministra Klimatu i Środowiska nr DLŁ-ZNL.8130.107.2025.AZ z dnia 10 marca 2026 r. w sprawie wyrażenia zgody na zmianę przeznaczenia gruntów leśnych na cele nieleśne. Przyjęte w planie regulacje w zakresie ochrony środowiska odnoszą się do art. 72 ustawy Prawo ochrony środowiska w sposób dostosowany do charakteru ustaleń. Zasadą jest wyeliminowanie ponadnormatywnych zanieczyszczeń powietrza, hałasu i wibracji oraz pól elektroenergetycznych oraz ochrona przed zanieczyszczeniem wód, gleb i ziemi. Z uwagi na lokalizację w obszarze użytkowego poziomu wód podziemnych w utworach karbonu (UPWP Tychy-Siersza) wprowadzono nakaz realizacji rozwiązań eliminujących możliwość zanieczyszczania wód podziemnych.

4. wymagania ochrony dziedzictwa kulturowego i zabytków oraz dóbr kultury współczesnej - nie dotyczy;

5. wymagania ochrony zdrowia oraz bezpieczeństwa ludzi i mienia a także potrzeby osób ze szczególnymi potrzebami, o których mowa w ustawie z dnia 19 lipca 2019 r. o zapewnianiu dostępności osobom ze szczególnymi potrzebami (Dz. U. z 2022 r. poz. 2240 oraz z 2024 r. poz. 731) - nie dotyczy;

6. walory ekonomiczne przestrzeni związane są z koniecznością zapewnienia sprawnego funkcjonowania istniejącej linii kolejowej służącej przedsiębiorcom z niej korzystających;

7. prawo własności zostało uwzględnione poprzez analizę i uwzględnienie aktualnego stanu własności oraz wykazaniem konieczności uzyskania zgody na zmianę przeznaczenia gruntów leśnych na cele nieleśne po uprzednim uzyskaniu opinii Lasów Państwowych również jako instytucji mającej w dysponowaniu część terenów objętych miejscowym planem. Ustalenia miejscowego planu wprawdzie wpływają na możliwość użytkowania części wyznaczonych terenów, jednakże ma on na celu prawidłowe funkcjonowanie istniejących terenów i terenów, które obsługują pod kątem komunikacji kolejowej;

8. potrzeby obronności i bezpieczeństwa państwa zostały uwzględnione poprzez realizacji ustaleń planu i ich realizację;

9. potrzeby interesu publicznego zostały uwzględnione poprzez akceptację zaproponowanego sposobu zagospodarowania terenów; funkcjonująca linia kolejowa realizuje wprawdzie potrzeby poszczególnych prywatnych użytkowników - firm, zakładów czy spółek, jednakże realizują one interes poszczególnych jednostek, a w tym poszczególnych społeczności wpływających na realizację potrzeb interesów publicznych;

10. potrzeby w zakresie rozwoju infrastruktury technicznej, w szczególności sieci szerokopasmowych zostały uwzględnione poprzez ustalenie zasad w zakresie rozbudowy, przebudowy i budowy systemów komunikacji i infrastruktury technicznej według potrzeb wynikających z przeznaczenia terenów oraz potrzeb terenów sąsiadujących;

11. zapewnienie udziału społeczeństwa w pracach nad miejscowym planem zagospodarowania przestrzennego przy użyciu środków komunikacji elektronicznej zostało uwzględnione poprzez zawiadomianie o kolejnych etapach procedury sporządzania miejscowego planu na stronach internetowych miasta i BIP oraz umożliwienie składania uwag drogą elektroniczną;

12. zachowanie jawności i przejrzystości procedur planistycznych zostało uwzględnione poprzez zawiadomianie o kolejnych etapach procedury sporządzania miejscowego planu na stronach internetowych miasta i BIP;

13. potrzebę zapewnienia odpowiedniej ilości i jakości wody, do celów zaopatrzenia ludności zostało uwzględnione poprzez zapisy planu miejscowego ustalające zasady budowy nowych i rozbudowy istniejących sieci;

14. potrzeby zapobiegania poważnym awariom i ograniczania ich skutków dla zdrowia ludzkiego i środowiska - nie dotyczy;

15. potrzeby związane z kształtowaniem rolniczej przestrzeni produkcyjnej i rozwoju produkcji rolniczej - nie dotyczy;

16. ochronę istniejącego stanu zagospodarowania terenu, jak i zmian w zakresie jego zagospodarowania, a także analizy ekonomiczne, środowiskowe i społeczne zostały uwzględnione poprzez akceptację stanu istniejącego i dostosowanie zapisów planu do jego stanu i stanu zmieniającego się;

17. kształtowanie struktur przestrzennych, w przypadku sytuowania nowej zabudowy, przy uwzględnieniu dążenia do minimalizowania transportochłonności układu przestrzennego - nie dotyczy;

18. lokalizowanie nowej zabudowy mieszkaniowej w sposób umożliwiający mieszkańcom maksymalne wykorzystanie publicznego transportu zbiorowego, jako podstawowego środka transportu – nie dotyczy;

19. zapewnianie rozwiązań przestrzennych, ułatwiających przemieszczanie się pieszych i rowerzystów zostało uwzględnione poprzez przyjęte ustalenia dopuszczające lokalizacje tras pieszych i rowerowych;

20. dążenie do planowania i lokalizowania nowej zabudowy na obszarach o w pełni wykształconej zwartej strukturze funkcjonalno-przestrzennej, w granicach jednostki osadniczej w rozumieniu art. 2 pkt 1 ustawy z dnia 29 sierpnia 2003 r. o urzędowych nazwach miejscowości i obiektów fizjograficznych (Dz. U. z 2003 r. Nr 166, poz. 1612 oraz Dz. U. z 2005 r. Nr 17, poz. 141) lub na terenach pozostałych wyłącznie w sytuacji braku dostatecznej ilości terenów przeznaczonych pod dany rodzaj zabudowy położonych na obszarach o zwartej strukturze funkcjonalno-przestrzennej - nie dotyczy.

W opracowanym dokumencie miejscowego planu zagospodarowania przestrzennego dla terenu kolejowego w rejonie ul. Biały Brzeg w Jaworznie przeanalizowano wyniki analizy zmian w zagospodarowaniu przestrzennym, której podsumowaniem było ustalenie Uchwały III/24/2024 Rady Miejskiej w Jaworznie z dnia 25 czerwca 2024 r. w sprawie oceny aktualności miejscowych planów zagospodarowania przestrzennego stwierdzające możliwość realizacji nowych miejscowych planów zagospodarowania przestrzennego lub ich zmian.

W opracowanej opinii przez rzeczoznawcę majątkowego stwierdzono, że w żadnym z terenów nie zachodzi zmiana wartości rynkowej terenu, a po stronie gminy nie przewiduje się wydatków z tytułu realizacji zadań własnych gminy w związku z istniejącą infrastrukturą na danym terenie.

Uchwała w sprawie miejscowego planu zagospodarowania przestrzennego dla terenu kolejowego w rejonie ul. Biały Brzeg w Jaworznie zawiera wszystkie obligatoryjne elementy wymagane ustawą o planowaniu i zagospodarowaniu przestrzennym.

Podjęcie uchwały jest fakultatywne.

Jaworzno, 6 maja 2026 r.

Opracowała: Agnieszka Zemuła - Czarnik - p.o. Naczelnik Wydziału Urbanistyki i Architektury